

## DIAGNOSTICS

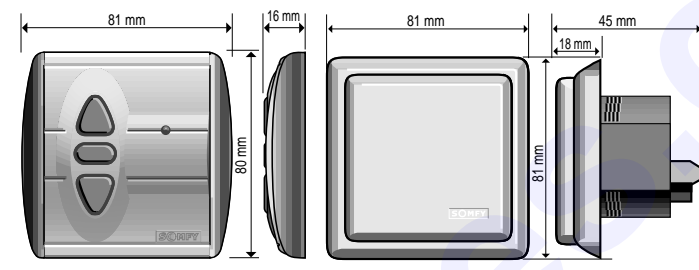
La led du CENTRALIS RTS ne s'allume pas	<ul style="list-style-type: none"> <li>■ Vérifiez l'état de la pile.</li> </ul>
La led du CENTRALIS RTS clignote, mais l'ordre n'est pas transmis	<ul style="list-style-type: none"> <li>■ Appuyez sur le poussoir de commande du récepteur RTS.</li> <li>■ Vérifiez la programmation.</li> <li>■ Vérifiez le câblage du moteur et du récepteur CENTRALIS RTS.</li> <li>■ Vérifiez le fusible qui se trouve sous le capot jaune du récepteur CENTRALIS RTS.</li> </ul>
Les leds du CENTRALIS RTS et du récepteur clignotent, mais le moteur ne s'actionne pas	<ul style="list-style-type: none"> <li>■ Testez le moteur en direct avec le câble de réglage réf. 686027</li> <li>■ Appuyez sur le poussoir de commande du récepteur RTS.</li> <li>■ Vérifiez la programmation.</li> </ul>

Document non contractuel. Nous nous réservons le droit à tout moment, dans un souci constant d'évolution et d'amélioration de nos modèles, de leur apporter toutes modifications techniques que nous jugerons utiles. © SOMFY 11 / 1999



## Centralis RTS réf. 600500

Commande générale et individuelle sans fil pour volets roulants



**Présentation générale :**  
Le système se compose d'un émetteur CENTRALIS RTS. La transmission des ordres entre l'émetteur CENTRALIS RTS et les récepteurs (7070, CENTRALIS, IPSO RTS...) s'effectue par ondes radio (fréquence 433,42 MHz). L'émetteur RTS transmet ses messages dans un rayon de 300 m en champ libre, et conserve une portée d'au moins 20 m si deux murs de béton armé sont présents sur son trajet.

**La compatibilité des produits RTS :**  
L'émetteur CENTRALIS RTS est compatible avec l'ensemble des récepteurs RTS de la gamme SOMFY, qu'ils soient en récepteurs externes (CENTRALIS RTS, EOLIS RTS, 7070...) ou internes (IPSO RTS, LT RTS...). Cette caractéristique permet une grande souplesse et un large choix de combinaisons d'installation. Le récepteur CENTRALIS RTS est compatible avec l'ensemble des émetteurs RTS (TELIS, SL 7070, SL 2070...)

## INSTALLATION

**Conseils d'installation :**

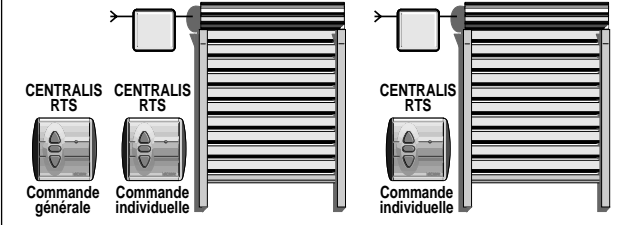
- Rappel : L'émetteur CENTRALIS RTS est un **produit prévu pour être monté en intérieur**.
- Eviter de positionner l'émetteur RTS contre ou proche d'une partie métallique, pour éviter toute chute de portée.
- Ne pas monter les récepteurs RTS trop près les uns des autres, **la distance minimum doit être de 20 cm**.
- Ne pas installer un émetteur RTS trop près d'un récepteur RTS (**distance minimum 30 cm**).
- De préférence, placer les récepteurs RTS à une hauteur supérieure à 1,5 m du sol.
- **Laisser la face avant du récepteur RTS dégagée** (ex : ne pas plaquer la partie avant contre un mur en béton, éviter les passages de câbles sur la face avant...).
- De façon à optimiser votre commande générale, poser l'émetteur RTS contre le mur et faire un appui supérieur à 2 secondes (ex : montée puis stop) et vérifier le fonctionnement de l'installation. Répéter l'opération 5 fois afin de vous assurer de l'emplacement final.

Si un dysfonctionnement se produit, essayer de trouver une autre position.

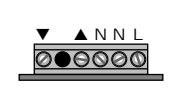
**Câblage des récepteurs CENTRALIS RTS :**  
Les récepteurs CENTRALIS RTS sont compatibles avec tous les émetteurs RTS et tous les moteurs standard SOMFY (LT, LS ou IPSO). Le câblage s'effectue selon le schéma ci-dessous. Respectez les normes électriques en conformité avec la norme NFC 15-100, ainsi que les points suivants :

- coupez l'alimentation secteur avant l'intervention,
- utilisez des câbles souples,
- branchez les fils de terre,
- après installation, aucune traction ne doit s'effectuer sur les borniers.

### SCHEMA DE PRINCIPE

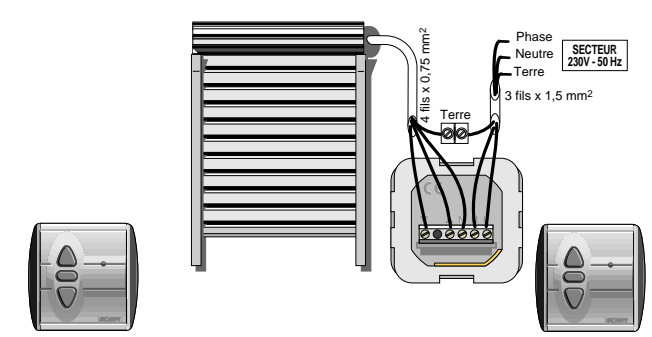


**Désignation :**  
L Alimentation Phase.  
N Alimentation Neutre.  
N Commun opérateur  
▲ Montée opérateur.  
▼ Descente opérateur.

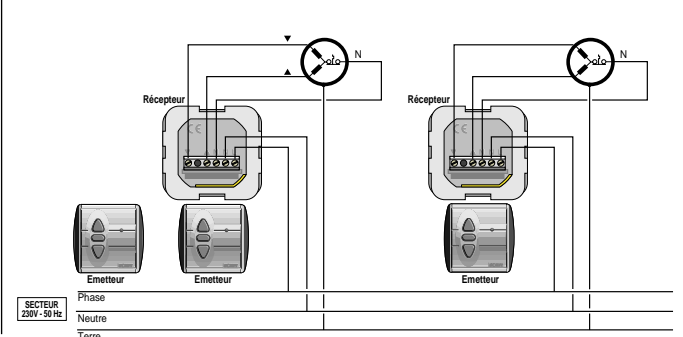


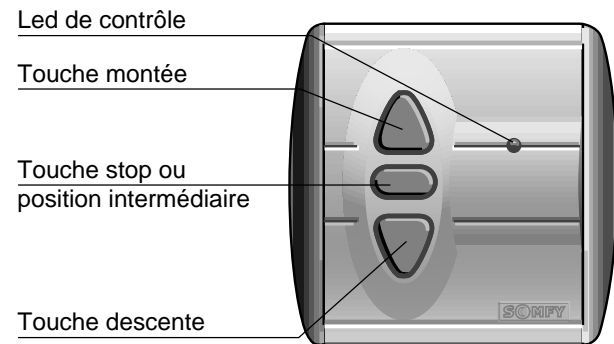
Branchement à effectuer en conformité avec la norme NFC 15-100.

### SCHEMA DE CABLAGE

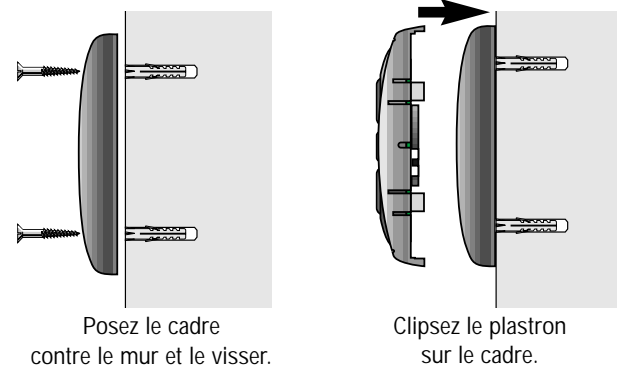


### SCHEMA ELECTRIQUE





### Utilisation et fixation de l'émetteur CENTRALIS RTS



## PROGRAMMATION

### Commande simple

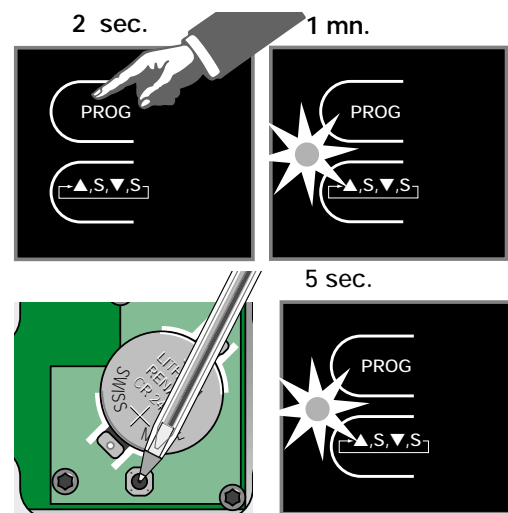
Pour affecter un émetteur RTS au récepteur CENTRALIS RTS

#### Sur le récepteur CENTRALIS RTS

- Retirer le plastron.
- Exercer une pression de 2 secondes sur le bouton. Programmation jusqu'à ce que la led s'allume. Ceci indique que le récepteur RTS est prêt, durant 1 minute, à recevoir l'adresse de l'émetteur CENTRALIS RTS. Au-delà de ce temps, la led s'éteindra.

#### Sur l'émetteur CENTRALIS RTS

- Appuyer sur le bouton de programmation (une impulsion). L'adresse de l'émetteur RTS est enregistrée par le récepteur RTS qui a quitté automatiquement le mode Programmation, après un clignotement de 5 secondes.



### Commande multiple.

Pour affecter plusieurs émetteurs RTS à un même récepteur CENTRALIS RTS, renouveler l'opération précédente pour chaque émetteur RTS supplémentaire.

### Commandes générale ou groupée.

Pour la programmation de la commande générale ou groupée, prendre un nouvel émetteur RTS et renouveler la procédure commande simple sur chaque récepteur RTS avec le même émetteur RTS.

### Vous souhaitez faire évoluer l'installation et le récepteur RTS n'est pas accessible.

Il est possible d'effectuer très simplement une extension ou une modification de l'installation sans pour cela devoir accéder au récepteur CENTRALIS RTS. Si vous souhaitez, par exemple, ajouter un émetteur RTS à un récepteur RTS (commande multiple) : retirer le plastron de la commande sans fil CENTRALIS RTS déjà enregistrée dans la mémoire du récepteur RTS. Presser le bouton Programmation jusqu'à ce que la led s'allume (environ 3 secondes). Cela indique que le récepteur CENTRALIS RTS passe en mode Programmation pendant 1 minute. Sur l'émetteur RTS à ajouter, donner une impulsion inférieure à 1 seconde sur le bouton de Programmation. La programmation de l'émetteur RTS ajoutée est terminée. Attention, si la led de la commande sans fil s'allume, vérifier les commandes sans fil associées. En cas d'anomalie de fonctionnement, attendre une minute avant de reprogrammer les commandes sans fil en défaut.

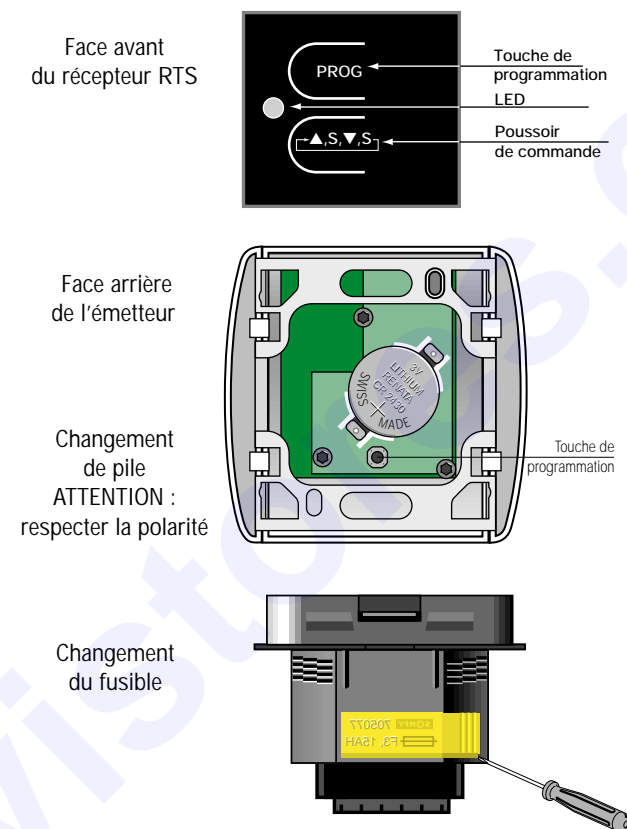
### Déprogrammer un émetteur RTS (SL7070, TELIS RTS, CENTRALIS RTS...)

Pour retirer l'adresse de la mémoire d'un récepteur CENTRALIS RTS, il suffit de procéder exactement comme pour une programmation d'une commande simple. En effet si vous tentez de programmer un émetteur RTS déjà dans la mémoire du récepteur à programmer, vous annulez sa programmation.

### Déprogrammer l'ensemble des émetteurs RTS (SL7070, TELIS RTS, CENTRALIS RTS...) affectés à un récepteur CENTRALIS RTS

Pour retirer toutes les adresses de la mémoire d'un récepteur CENTRALIS RTS, il suffit de maintenir appuyée la touche Programmation du récepteur RTS que l'on souhaite déprogrammer jusqu'à ce que la led de celui-ci clignote. Relâcher, la mémoire est maintenant vidée de tout codage. Capacité de la mémoire : 16 commandes maximum. Vous pouvez programmer jusqu'à 16 émetteurs RTS dans un récepteur Centralis RTS. Si vous tentez d'en enregistrer un 17<sup>ème</sup>, votre ordre sera inopérant, et la led du récepteur s'éteint.

## CARACTERISTIQUES



### Un câblage réduit au minimum : pratique et esthétique.

Le câblage de ce type d'installation se réduit à l'alimentation des moteurs, via le récepteur CENTRALIS RTS. L'emplacement des émetteurs RTS sera choisi en fonction des seuls impératifs pratiques. Les boîtiers sont très discrets, les baguettes inexistantes.

### Souplesse d'installation : un seul boîtier pour toutes les configurations possibles.

C'est l'une des caractéristiques qui vont simplifier la pose d'une installation avec l'émetteur CENTRALIS RTS. Il est tout à la fois :
 

- commande simple (une commande pour un volet)
- commande multiple (plusieurs commandes pour un volet)
- commande groupée (commande pour plusieurs volets)
- commande générale : elle commande les commandes simples (1 commande pour tous les volets).

 Seule la programmation détermine la configuration choisie. Important : un récepteur Centralis RTS ne peut piloter qu'un seul moteur.

### Détection d'usure de la pile.

Lorsque la pile entre en fin de vie, l'automatisme réagit en éclairant sa led une seconde après la transmission d'un ordre : plus de risque d'avoir une commande inutilisable à cause d'une pile usagée.

### Sécurité : aucun piratage possible

Un ordre transmis par l'émetteur Centralis RTS se décompose en plusieurs éléments : l'adresse de l'émetteur RTS, déterminée en usine, et donc immuable compose la première partie de la clé. Un code aléatoire, dit tournant car il change à chaque action sur l'émetteur Centralis RTS, compose la seconde. Ce système permet plus de 16 millions de possibilités ! En cas de dysfonctionnement, il est toujours possible d'actionner le volet roulant directement depuis le récepteur, grâce au poussoir de commande qui fonctionne suivant un cycle de télérupteur.



### EMETTEUR CENTRALIS RTS

- Alimentation : pile 3V lithium (type CR 2430)
- Indice de protection : IP30 (installation exclusivement à l'intérieur)
- Température de fonctionnement : +5° à +40°C
- Produit classe III
- Milieu normalement pollué

### RECEPTEUR CENTRALIS RTS

- Tension secteur : 220-240V-50Hz
- Indice de protection : IP 30
- Température de fonctionnement : de +5° à +40°C
- Temporisation de sortie : 3 minutes
- Produit classe II (une fois monté)
- Milieu normalement pollué