

somfy[®] NOM DU PRODUIT: EMETTEUR CONTACT SEC

Réf : 1810334

Dessiné par : SV
Le 10/10/05
Ref : 191251



L'émetteur contact sec est une commande RTS qui peut être pilotée par un inverseur à clef (à position momentanée uniquement), un inverseur double-poussoir, un Centralis IB, un capteur de pluie RTS ou un boîtier de contrôle, du type « Home cinéma ».

ATTENTION :

- Il n'est pas possible de stopper un cycle en cours à partir d'un inverseur.
- Pour des raisons de sécurité, ne pas brancher un émetteur contact sec avec un capteur Soliris IB, et ne pas associer à un centralis uno IB.

1. CARACTERISTIQUES



Alimentation : 220-240 V 2,5A 50/60 Hz
Fusible : 3,15A
Temps d'émission :
→ minimum 3 sec.
→ maximum 10 sec.

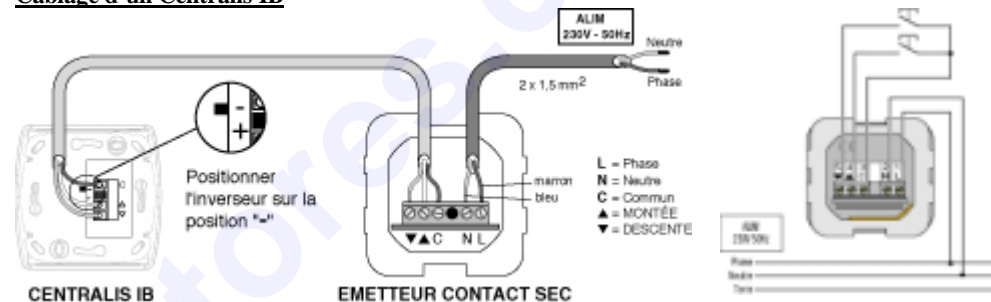
Fréquence : 433,42 MHz
Indice de protection : IP30
Température : +5°C à +40°C
Produit de classe II

Par la présente SOMFY déclare que l'appareil est conforme aux exigences essentielles et aux autres dispositions pertinentes de la directive 1999/5/CE. Une déclaration de conformité est mise à disposition à l'adresse internet www.somfy.com/CE. Utilisable en UE,CH

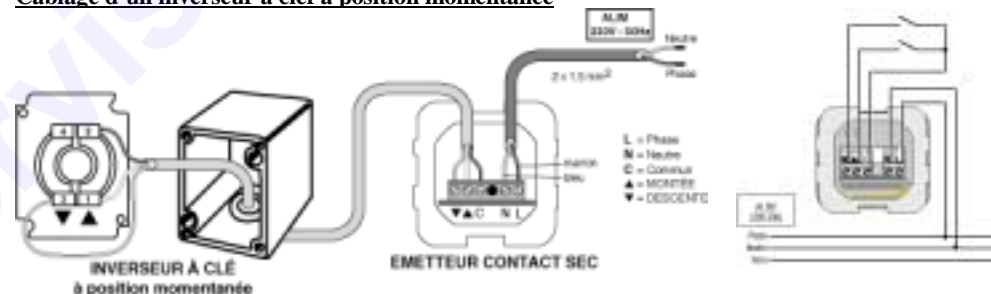
2. MONTAGE

Cet émetteur doit être installé et programmé par un installateur qualifié, à qui les instructions suivantes sont destinées. Avant tout branchement, merci de lire attentivement les instructions ci-dessous.

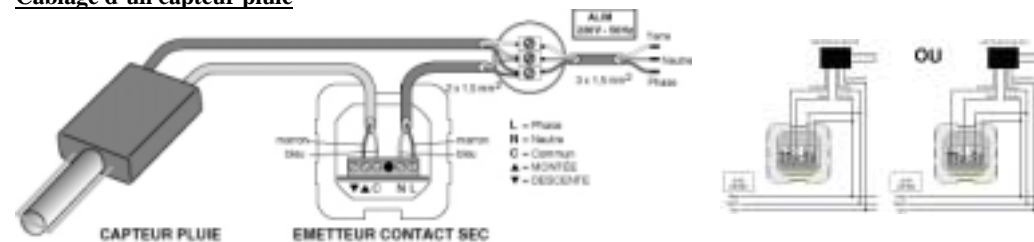
Câblage d'un Centralis IB



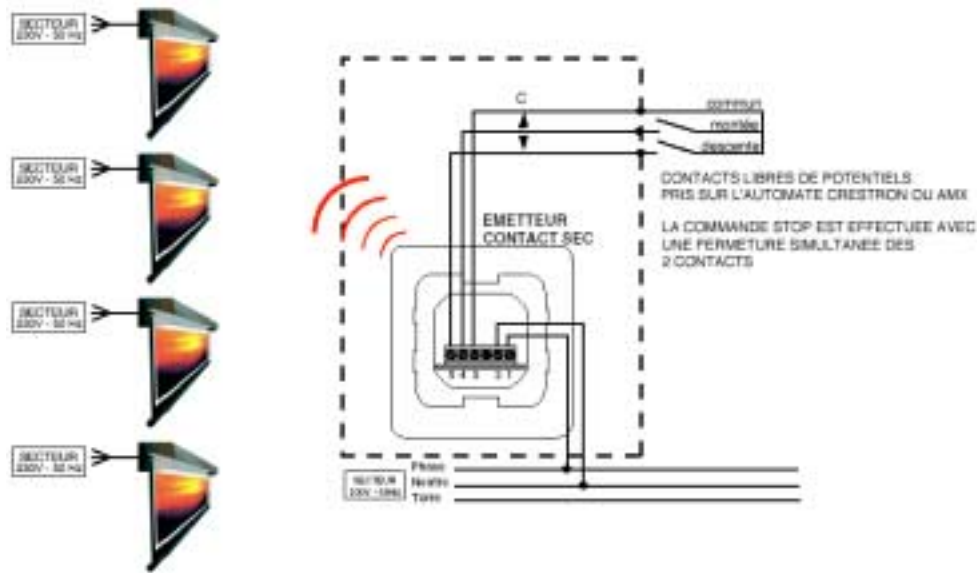
Câblage d'un inverseur à clef à position momentanée



Câblage d'un capteur pluie

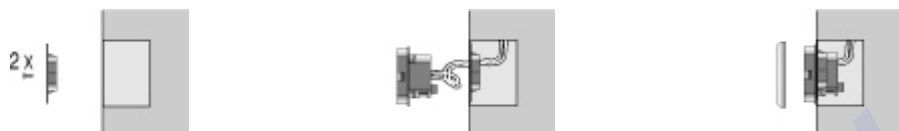


Câblage d'un boîtier de contrôle de type « Home Cinéma »



MONTAGE

Montage en encastrement

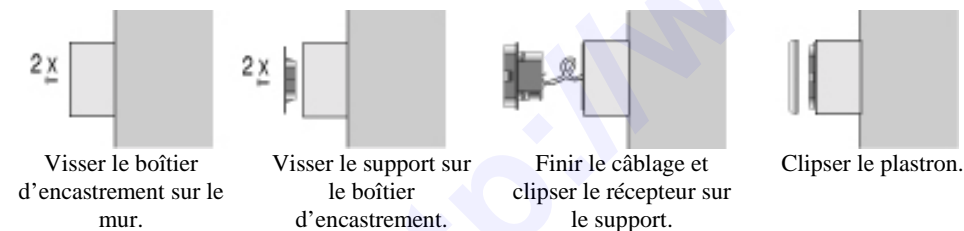


Visser le support sur le boîtier d'encastrement

Faire le câblage, puis clipser le récepteur sur son support

Clipser le plastron

Montage pour boîtier en saillie



Visser le boîtier d'encastrement sur le mur.

Visser le support sur le boîtier d'encastrement.

Finir le câblage et clipser le récepteur sur le support.

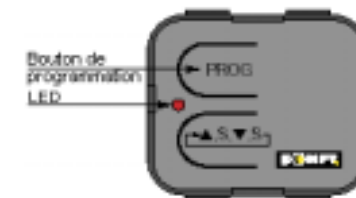
Clipser le plastron.

3. PROGRAMMATION

A. POUR UNE INSTALLATION NEUVE

► Pour enregistrer le 1^{er} émetteur contact sec

- Mettre le récepteur en mode programmation (se référer au guide d'installation approprié)
- Appuyer sur le bouton de programmation situé à l'avant de l'EMETTEUR CONTACT SEC RTS jusqu'à une réaction du récepteur RTS (mouvement du produit porteur, ou clignotement bref du voyant situé sur le récepteur). L'adresse de l'émetteur est immédiatement mémorisée par le récepteur, qui quitte automatiquement le mode programmation.



B. POUR DE LA RENOVATION (installation existante)

► Pour ajouter un nouvel émetteur contact sec

- Appuyer plus de 2 secondes sur le bouton de programmation d'un émetteur déjà enregistré dans la mémoire du récepteur, pour « réveiller » ce dernier.
- Enregistrer le nouveau point de commande en appuyant sur le bouton de programmation sur la face avant de l'émetteur, jusqu'à obtenir une réaction du récepteur RTS (mouvement du produit porteur, ou clignotement du voyant situé sur le récepteur).
- L'adresse de l'émetteur est enregistrée par le récepteur RTS, qui quitte automatiquement le mode programmation.

C. POUR EFFACER A./

Faire la même manipulation que celle décrite dans le **paragraphe 3A** : mettre le récepteur RTS en mode de programmation, puis appuyer sur la touche « prog. » de l'émetteur que vous souhaitez annuler.