



9.6V NIMH BATTERY STICK 16.8V NIMH BATTERY STICK

EN Instructions

FR Notice

DE Anleitung

TRANSLATED INSTRUCTIONS

These instructions apply to all 9.6V NIMH BATTERY STICKS and 16.8V NIMH BATTERY STICKS, the different versions of which are available in the current catalogue.

CONTENTS

1. Prior information	2	3. Use and maintenance	7
1.1. Field of application	2	3.1. Charging the battery	7
1.2. Liability	2	3.2. Protecting the battery against excessive discharge.	7
1.3. Safety instructions	3	3.3. Maintenance	8
2. Installation	4	3.4. Tips and advice for use	9
2.1. Installing the battery	4	4. Technical data	10
2.2. Wiring	6		
2.3. Commissioning	6		

GENERAL INFORMATION

Safety instructions



Danger

Indicates a danger which may result in immediate death or serious injury.



Warning

Indicates a danger which may result in death or serious injury.



Precaution

Indicates a danger which may result in minor or moderate injury.



Attention

Indicates a danger which may result in damage to or destruction of the product.

1. PRIOR INFORMATION

1.1. FIELD OF APPLICATION

The 9.6V NIMH BATTERY STICK and 16.8V NIMH BATTERY STICK have an extended voltage range enabling them to store the electrical energy provided by Somfy 2.5W SOLAR PANELS (TAPE) and 5.8W SOLAR PANELS (TAPE) and to supply the low-consumption RS100 SOLAR io drive (for more information, consult the instructions for the solar panels and the drive).

1.2. LIABILITY

Please read these instructions carefully before installing or using this product.

This product must be installed by a drive and home automation professional, in accordance with Somfy's instructions and the regulations applicable in the country in which it is commissioned.

Any use of the product outside the above field of application is forbidden. Such use, and any failure to comply with the instructions given in this guide, absolves Somfy of any liability and invalidates the warranty.

The installer must inform his customers of the operating and maintenance conditions of this product and must provide them with the operating and maintenance instructions after installing the product. Any After-Sales Service operation on the product must be performed by a drive and home automation professional.

If in doubt when installing the product, or to obtain additional information, contact a Somfy adviser or consult the website www.somfy.com.

1.3. SAFETY INSTRUCTIONS

Danger

- *Keep away from children. If swallowed, contact medical assistance at once.*
- *In the event of a cell leaking, do not allow the liquid to come in contact with the skin or eyes. If contact has been made, wash the affected area with copious amounts of water and seek medical advice.*
- *Secondary cells and batteries need to be charged before use. Always use the correct charger and refer to the manufacturer's instructions or equipment manual for proper charging instructions.*
- *Do not use any charger other than that specifically provided for use with the equipment.*
- *Do not leave a battery on prolonged charge when not in use.*
- *After extended periods of storage, it may be necessary to charge and discharge the cells or batteries several times to obtain maximum performance.*
- *Do not expose cells or batteries to heat or fire. Avoid storage in direct sunlight.*
- *Do not dismantle, subject to pressure, open or shred secondary cells or batteries.*
- *Do not subject cells or batteries to mechanical shock.*
- *Do not incinerate or mutilate batteries, may burst or release toxic material.*
- *Do not solder directly to cells or batteries.*
- *Observe the plus (+) and minus (-) of the battery and the equipment and ensure correct use.*
- *Do not modify the connectors.*
- *Do not short circuit batteries, permanent damage to batteries may result.*
- *Unplug a battery by holding the connector itself and not by pulling at its cord.*
- *Never put a battery into water or seawater.*
- *Store batteries in a cool dry place.*
- *Avoid batteries being used in an airtight compartment. Ventilation should be provided inside the battery compartment otherwise batteries may generate hydrogen gas, which could cause an explosion if exposed to an ignition source.*
- *Do not subject batteries to adverse condition such as extreme temperature, deep cycling and excessive over charge/over discharge.*
- *If find any noise, excessive temperature or leakage from a battery, please stop its use.*
- *When the battery is hot, please do not touch it and handle it, until it has cooled down.*
- *After use, if the battery is hot, before recharging it, allow it to cool in a well-ventilated place out of direct.*
- *Do not remove the outer sleeve from a battery pack nor cut into its housing.*
- *Do not use any cell or battery which is not designed for use with the equipment.*
- *Always purchase the battery recommended by the device manufacturer for the equipment.*
- *Retain the original product literature for future reference.*
- *Use the cell or battery only in the application for which it was intended.*
- *Dispose of in a suitable container.*
- *Do not commission a product which has been dropped; isolate it and take it to a recycling point.*



2. INSTALLATION

Danger



- These instructions are **mandatory** for the home drive and automation professional installing the drive.
- The battery must be prevented from touching the motorised product's apron.
- Never drop, knock or puncture the battery or immerse it in liquid.
- Do not dispose of the battery by burning. Risk of explosion.

ⓘ Before installation or commissioning, charge the battery fully using the external NIMH BATTERY CHARGER (not supplied).

2.1. INSTALLING THE BATTERY

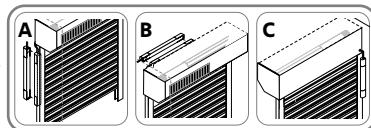
Attention



- The three components – solar panel, battery and drive – must be installed on the same side of the motorised product.
- The battery must be protected from the rain (IPX4).

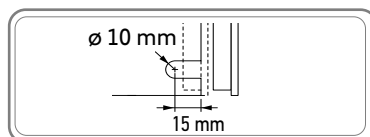
The shape of the battery has been specially designed for installation in a corner for greater discretion. The battery can be installed behind a runner (**A**), at the rear (**B**) or under the housing of the motorised product, under the window frame or in the corner of an interior wall (**C**): choose according to the configuration and type of motorised product.

ⓘ When installing on the rear of the housing (**B**), Somfy recommends using pop rivets to be riveted via the interior of the housing.



Make an opening on the rear of the housing in order to feed the battery cable inside:

- Cut a half-oblong 10 mm in diameter and 15 mm long from the edge of the housing, as per the diagram.



2.1.1. Screw mounting

① Somfy recommends screw-mounting the battery to ensure a secure hold over time and to facilitate after-sales operations.

- 1) Remove the plastic covers from each end of the battery:
- 2) Disconnect the cable from the battery connector to avoid damaging the cable during installation.
- 3) Select the direction in which the battery is positioned according to the configuration of your installation and identify the position of the holes as per the corresponding diagram.

	x
9.6 V battery	421 mm
16.8 V battery	683 mm

- 4) Drill the battery fastening holes in the locations indicated.

① Do not drill through the battery supports.

- 5) Secure the battery using the steel pop rivets or screws with $\varnothing 5$ mm in the holes drilled.

① When installing on the rear of the housing, Somfy recommends using pop rivets to be riveted via the interior of the housing.

① Do not use countersunk screws.

- 6) Reconnect the cable to the battery connector.
- 7) Reposition the covers at each end of the battery and press until they clip into place.
 - Check that the cable grommet and the sealing pellet are correctly positioned under the covers.

Go to § "2.2. Wiring", page 6.

2.1.2. Adhesive-mounting

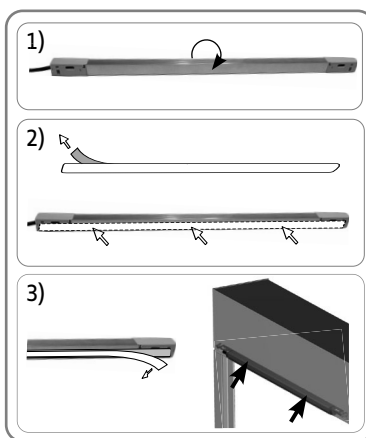
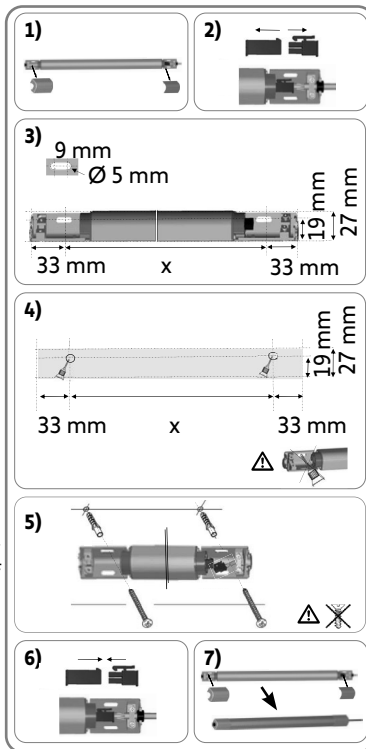
① Somfy does not recommend adhesive-mounting the battery, especially on non-smooth and porous surfaces such as plastering, concrete or wood.

① The ambient temperature when applying the adhesive must be between 20°C and 38°C.

① Clean the chosen installation points well using a degreasing agent and wipe the adhesive surface.

- 1) Select one of the two flat surfaces on which to stick the adhesive in accordance with the configuration of your installation.
- 2) Remove the protective paper from the adhesive and stick it to the flat surface of the battery selected.
- 3) Remove the other protective paper from the adhesive and press the battery onto the cleaned surface using even force.

Go to § "2.2. Wiring", page 6



2.2. WIRING



Warning

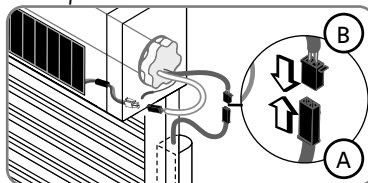
Never cause a short circuit across the battery terminals. Risk of burns and explosion.

Attention



- Do not cut or modify the cable.
- The connections with the drive must be inside the housing of the motorised product.
- A cable crossing a metallic wall must be protected and insulated by means of the cable grommet supplied on the cable.
- Attach cables to prevent any contact with moving parts.
- Somfy recommends placing the connectors between the end piece and flange and fixing the cables inside the housing of the motorised product.

Wire the 2-pin connector of the battery (A) to the 2-pin connector of the drive (B).



2.3. COMMISSIONING

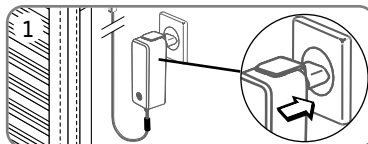
- 1) Before commissioning, charge the battery fully using the external NIMH BATTERY CHARGER available in the Somfy catalogue.
- 2) Once the battery is charged, disconnect the charger to be able to use the drive.

Warning

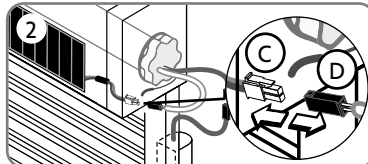


- Any use of another battery charger is prohibited.
- Do not exceed the maximum charging time of 3.5 hours.
- Do not disconnect the battery when commissioning.

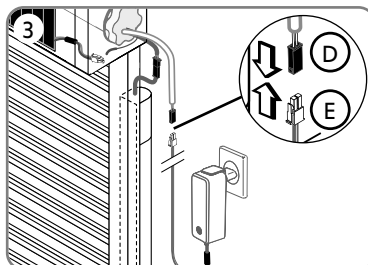
- 1) Connect the external battery charger power cable to a mains socket. The green indicator light flashes.



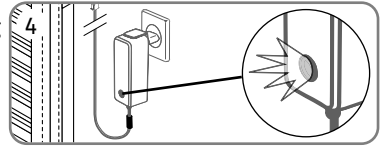
- 2) Disconnect the solar panel connector (C) from the drive connector (D).



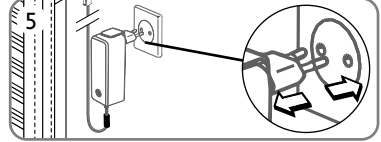
- 3) Connect the external battery charger connector (E) to the drive connector (D). The indicator light on the charger turns solid yellow while the battery is being charged.



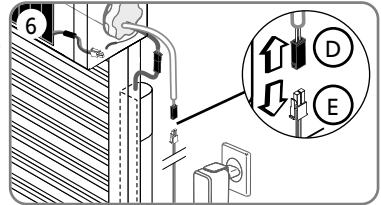
- 4) Wait until the LED turns green: the battery charging phase is complete.



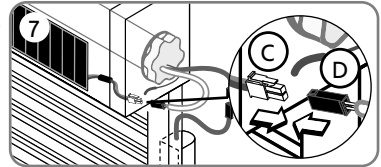
- 5) Disconnect the charger from the mains socket.



- 6) Disconnect the external battery charger connector (E) from the drive connector (D).



- 7) Connect the solar panel connector (C) to the drive connector (D).



3. USE AND MAINTENANCE

3.1. CHARGING THE BATTERY

After installing and commissioning the RS100 SOLAR io kit (drive, Somfy battery, Somfy solar panel), the battery charges with electrical energy via the solar panel.

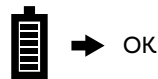
The electrical energy transmitted by the solar panel is stored by the battery to supply the drive.

ⓘ It is possible to check the battery's actual charge level via the TaHoma application. To do this, beforehand, an order to raise the motorised product is necessary to update this level.

3.2. PROTECTING THE BATTERY AGAINST EXCESSIVE DISCHARGE.

3.2.1. Normal voltage

The drive works normally.



3.2.2. Response to low battery

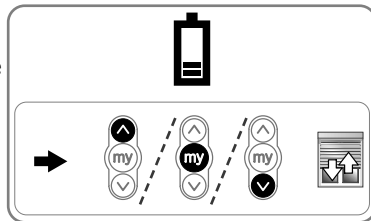
When the **Up**, or **Down** button is pressed, the drive checks the battery voltage:

if it is low (or the shutter is very heavy), the drive can reduce its speed to preserve the battery life, but if the voltage is too low, please refer to the following paragraph.



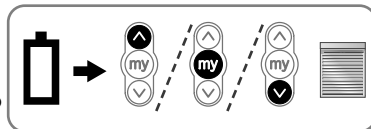
3.2.3. Response to insufficient battery

When the **Up**, **my** or **Down** button is pressed, the drive does not execute the command, but makes a short up-and-down movement.



3.2.4. Response to drained battery (less than 6.8 V for 9.6 V batteries, and less than 11.9 V for 16.8 V batteries)

When the **Up**, **my** or **Down** button is pressed, the drive no longer reacts to the command.



ⓘ Thanks to the solar panel, the battery voltage will increase to 9.6 V or 16.8 V again, depending on the version used, and the drive will resume normal operation. There is nevertheless an alternative solution to recharge the battery using the NIMH BATTERY CHARGER available in the Somfy catalogue.

3.3. MAINTENANCE

Attention



- Any use of another battery charger is prohibited.
- Never leave the battery discharged.

ⓘ The life of the battery is about 8 years.

If the motorised product behaves abnormally as described in the previous section and the drive does not return to normal operation after a sunny period, there has probably been a major discharge from the battery. In this case, the battery needs to be charged using the Somfy-compatible external battery charger by a drive and home automation professional.

- If this occurs on a regular basis, the battery must be replaced or the orientation of the solar panel must be changed by a drive and home automation professional.

3.4. TIPS AND ADVICE FOR USE

3.4.1. Questions about the battery?

Observations	Possible causes	Solutions
The motorised product does not work.	The wiring is incorrect.	Check the wiring and modify it if necessary. Check that the connection between the motor and the battery has been carried out correctly.
	The battery is low.	Wait while the solar panel recharges the battery, or have the battery recharged.
	One of the components (motor, solar panel, control point, etc.) is not working.	See the corresponding instructions.

Observations	Possible causes	Solutions
The motorised product performs two brief movements in the same direction, when the Down button or STOP/my button is pressed.	The battery is low	Wait while the solar panel recharges the battery, or have the battery recharged.
The battery is recharged several times a year using the external battery charger.	The solar panel is incorrectly positioned.	Check the location of the solar panel; see the Somfy solar panel instructions.
	The solar panel is defective or damaged.	Replace the solar panel; see the Somfy solar panel instructions.
	The battery has reached the end of its service life.	Replace the battery.

3.4.2. Recharging and replacing the battery

To recharge and replace the battery, contact a drive and home automation professional.



Please separate storage cells and batteries from other types of waste, and recycle them via your local collection facility.

4. TECHNICAL DATA

Battery	9.6 V DC	16.8 V DC
Weight (g)	611	993
Capacity	2.2 Ah	
Operating temperature	- 20°C to + 70°C	
Index protection rating	IPX4	
Max. charging time	3 hours 30	
Charging frequency	Max. 2 per year.	
Max. storage time (before first charge)	6 months at 20°C. After storage for this period, there is a risk that the battery may be completely discharged.	
Maximum charging current via the solar panel	280 mA	
Maximum charging current via the NIMH BATTERY CHARGER	800 mA	
<p>The diagram shows a perspective view of a battery stick. On the left side, two wires are shown: a black wire and a red wire. Arrows point from these wires towards the battery. On the right side, two terminals are visible: a top terminal labeled '-' and a bottom terminal labeled '+'. Arrows point from these terminals towards the battery, indicating the connection points for the wires.</p>		

For more information about the technical data relating to this battery, please contact a Somfy representative.

NOTICE ORIGINALE





Cette notice s'applique à toutes les batteries 9.6V NIMH BATTERY STICK et 16.8V NIMH BATTERY STICK dont les déclinaisons sont disponibles au catalogue en vigueur.

SOMMAIRE

1. Informations préalables	11	3. Utilisation et maintenance	16
1.1. Domaine d'application	11	3.1. Charge de la batterie	16
1.2. Responsabilité	11	3.2. Protection de la batterie contre la décharge excessive.	16
1.3. Consignes de sécurité	12	3.3. Entretien	17
2. Installation	13	3.4. Astuces et conseils d'utilisation	18
2.1. Installation de la batterie	13	4. Données techniques	19
2.2. Câblage	15		
2.3. Mise en service	15		

GÉNÉRALITÉS

Consignes de sécurité

-  **Danger**
Signale un danger entraînant immédiatement la mort ou des blessures graves.
-  **Avertissement**
Signale un danger susceptible d'entraîner la mort ou des blessures graves.
-  **Précaution**
Signale un danger susceptible d'entraîner des blessures légères ou moyennement graves.
-  **Attention**
Signale un danger susceptible d'endommager ou de détruire le produit.

1. INFORMATIONS PRÉALABLES

1.1. DOMAINE D'APPLICATION

Les batteries 9.6V NIMH BATTERY STICK et 16.8V NIMH BATTERY STICK ont une plage de tension étendue qui permet de stocker l'énergie électrique fournie par les panneaux solaires Somfy 2.5W SOLAR PANEL (TAPE) et 5.8W SOLAR PANEL (TAPE) et d'alimenter la motorisation basse consommation RS100 SOLAR io. (Consulter les notices des panneaux solaires et de la motorisation pour plus d'information).

1.2. RESPONSABILITÉ

Avant d'installer et d'utiliser le produit, lire attentivement cette notice.

Ce produit doit être installé par un professionnel de la motorisation et de l'automatisation de l'habitat, conformément aux instructions de Somfy et à la réglementation applicable dans le pays de mise en service.

Toute utilisation de ce produit hors du domaine d'application décrit ci-dessus est interdite. Elle exclurait, comme tout irrespect des instructions figurant dans cette notice toute responsabilité et garantie de Somfy.

L'installateur doit informer ses clients des conditions d'utilisation et de maintenance de ce produit et doit leur transmettre les instructions d'utilisation et de maintenance, après l'installation du produit. Toute opération de Service Après-Vente sur le produit nécessite l'intervention d'un professionnel de la motorisation et de l'automatisation de l'habitat.

Si un doute apparaît lors de l'installation du produit ou pour obtenir des informations complémentaires, consulter un interlocuteur Somfy ou aller sur le site www.somfy.com.

1.3. CONSIGNES DE SÉCURITÉ

Danger

- À tenir hors de portée des enfants. En cas d'ingestion, contacter immédiatement un médecin.
- Dans le cas d'une fuite d'un élément, veiller à ne pas laisser le liquide entrer en contact avec la peau ou les yeux. Si c'est le cas, laver la zone affectée à grande eau et consulter un médecin.
- Il est nécessaire de charger les éléments et les batteries d'accumulateurs avant usage. Utiliser toujours le chargeur adapté et se référer aux instructions des fabricants ou au manuel de l'appareil concernant les instructions de charge qui conviennent.
- N'utiliser aucun autre chargeur que celui prévu spécifiquement pour utilisation avec l'appareil.
- Ne pas laisser une batterie en charge prolongée lorsqu'elle n'est pas utilisée.
- Après des périodes de stockage prolongées, il peut être nécessaire de charger et décharger plusieurs fois les éléments ou les batteries d'accumulateurs, afin d'obtenir la performance maximale.
- Ne pas exposer les éléments ou les batteries à la chaleur ou au feu. Éviter le stockage directement sous la lumière solaire.
- Ne pas démonter, soumettre à une pression, ouvrir ou déchiqueter les éléments ou les batteries.
- Ne pas faire subir de chocs mécaniques aux accumulateurs.
- Ne pas incinérer ni mutiler les piles, cela pourrait éclater ou libérer des matières toxiques.
- Ne pas souder directement sur des cellules ou des batteries.
- Respecter les polarités plus (+) et moins (-) sur l'élément, la batterie et l'appareil et s'assurer que l'utilisation est correcte.
- Ne pas modifier la connectique.
- Ne pas court-circuiter un élément ou une batterie.
- Débrancher une batterie en tenant le connecteur lui-même et non en tirant sur son cordon.
- Ne jamais plonger une batterie dans l'eau ou l'eau de mer.
- Maintenir les éléments et les batteries dans un endroit propres et secs.
- Éviter d'utiliser la batterie dans un compartiment hermétique. Le compartiment où est placée la batterie doit être pourvu d'évents sinon les batteries peuvent générer de l'hydrogène gazeux, ce qui pourrait provoquer une explosion si elles sont exposées à une source d'inflammation.
- Ne pas soumettre les batteries à des conditions défavorables telles que des températures extrêmes, des cycles profonds, des surcharges ou surdécharges excessives.
- En cas de bruit, de température excessive ou de fuite provenant d'une batterie, arrêter de l'utiliser.
- Vérifier si la batterie est chaude avant toute manipulation, la laisser refroidir le cas échéant.
- Après utilisation, si la batterie est chaude, avant de la recharger, la laisser refroidir dans un endroit bien aéré à l'abri de tout contact direct de la lumière du soleil.
- Ne pas retirer, couper ou endommager la gaine extérieure de la batterie lors de sa mise en place, utilisation ou toute intervention sur le système.

- Ne pas utiliser d'éléments ou de batteries d'accumulateurs qui ne sont pas conçus pour être utilisés avec l'appareil.
- Acheter toujours la batterie recommandée par le fabricant du dispositif pour le matériel.
- Conserver les documentations d'origine relatives au produit, pour s'y référer ultérieurement.
- N'utiliser l'élément ou la batterie d'accumulateurs que dans l'application pour laquelle il ou elle est prévue.
- Recycler dans un contenant adapté.
- Ne pas mettre en service un produit qui a subi une chute, mais l'isoler et le déposer au recyclage.

2. INSTALLATION

Danger



- Consignes à suivre **impérativement** par le professionnel de la motorisation et de l'automatisation de l'habitat réalisant l'installation de la motorisation.
- La batterie ne doit pas pouvoir être en contact avec le tablier du produit motorisé.
- Ne jamais laisser tomber, choquer, percer, immerger la batterie.
- Ne pas jeter la batterie au feu. Risque d'explosion

ⓘ Avant l'installation ou sa mise en service, charger la batterie complètement à l'aide du chargeur de batterie externe NIMH BATTERY CHARGER (non fourni).

2.1. INSTALLATION DE LA BATTERIE

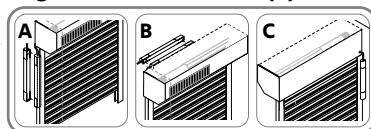
Attention



- Les trois éléments, panneau solaire, batterie et motorisation, doivent être installés du même côté du produit motorisé.
- La batterie doit être abritée de la pluie (IPX4).

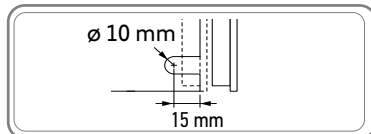
La forme de la batterie a été spécialement conçue pour être intégrée dans un angle pour plus de discrétion. La batterie peut être fixée derrière une coulisse (A), au dos (B) ou sous le caisson du produit motorisé, sous le dormant de la fenêtre, ou dans l'angle d'un mur intérieur (C): choisir selon la configuration et le type de produit motorisé.

ⓘ Pour le cas d'une fixation au dos du caisson (B), Somfy recommande d'utiliser de préférence des rivets pop à riveter par l'intérieur du caisson.



Réaliser une ouverture sur le dos du caisson pour permettre le passage du câble de la batterie à l'intérieur :

- Découper un demi-oblong de diamètre 10 mm, de longueur 15 mm à partir du bord du caisson, selon le schéma.



2.1.1. Fixation par vissage

① Somfy recommande la fixation de la batterie par vissage pour garantir une bonne tenue dans le temps et pour faciliter le S.A.V.

- 1) Démontez les capots en plastique à chaque extrémité de la batterie.
- 2) Débranchez le câble du connecteur de la batterie pour éviter d'endommager le câble lors de la fixation.
- 3) Choisissez l'orientation de la batterie en fonction de la configuration de votre installation et repérez l'emplacement des trous selon le schéma correspondant.

	x
Batterie 9.6V	421 mm
Batterie 16.8V	683 mm

- 4) Percez les trous de fixation de la batterie sur les repères indiqués.

① Ne pas percer à travers les supports de la batterie.

- 5) Fixez la batterie à l'aide de rivets pop acier ou de vis Ø 5 mm dans les trous percés.

① Pour le cas d'une fixation au dos du caisson Somfy, nous recommandons d'utiliser de préférence des rivets pop à riveter par l'intérieur du caisson.

① Ne pas utiliser de vis à tête fraisée.

- 6) Rebranchez le câble au connecteur de la batterie.
- 7) Remettez en place les capots à chaque extrémité de la batterie, et appuyez jusqu'au «clac» pour les fixer.

- S'assurer que le passe-câble et la pastille d'étanchéité sont bien positionnés sous les capots.

Passer au chapitre "2.2. Câblage", page 15.

2.1.2. Fixation par collage

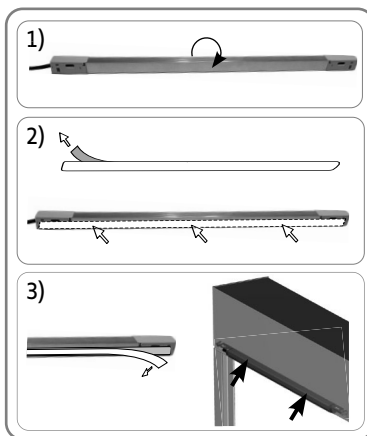
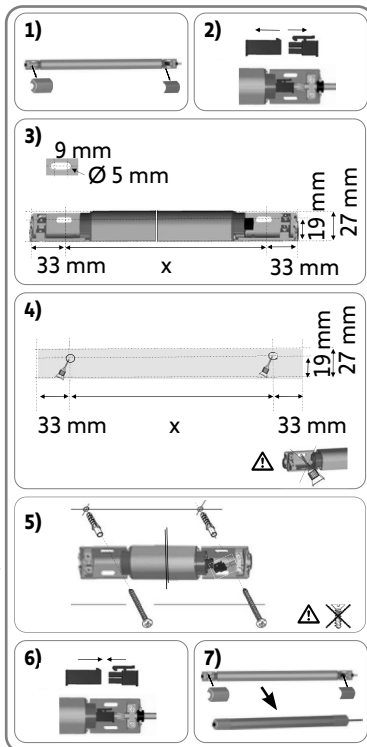
① Somfy déconseille la fixation de la batterie par collage, en particulier sur des surfaces non lisses et poreuses telles que crépi, béton, bois...

① La température ambiante lors du collage doit être comprise entre 20°C et 38°C.

① Bien nettoyer les emplacements de fixation choisis avec un produit dégraissant et essuyer la surface de collage.

- 1) Choisissez l'une des 2 faces planes sur laquelle coller l'adhésif en fonction de la configuration de votre installation.
- 2) Enlevez le papier de protection de l'adhésif et collez celui-ci sur la face plane choisie de la batterie.
- 3) Décollez l'autre papier de protection de l'adhésif et appliquez la batterie sur la surface nettoyée avec une pression uniforme.

Passer au chapitre "2.2. Câblage", page 15.



2.2. CÂBLAGE

Avertissement



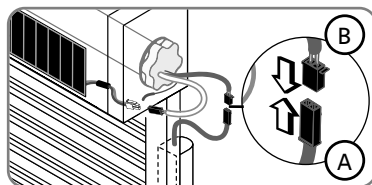
Ne jamais provoquer de court-circuit entre les bornes de la batterie. Risque de brûlure et d'explosion.

Attention



- Ne pas recouper ni modifier le câble.
- Les connexions avec la motorisation doivent être à l'intérieur du caisson du produit motorisé.
- Le câble traversant une paroi métallique doit être protégé et isolé grâce au passe-câble fourni sur le câble.
- Attacher les câbles pour éviter tout contact avec une partie en mouvement.
- Somfy recommande de placer les connecteurs entre la joue et le flasque, et de fixer les câbles à l'intérieur du caisson du produit motorisé.

Câbler le connecteur 2 broches de la batterie (A) au connecteur 2 broches de la motorisation (B).



2.3. MISE EN SERVICE

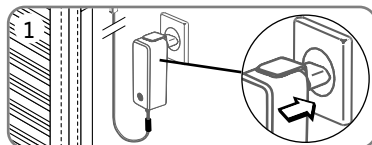
- ① Avant la mise en service, charger la batterie complètement à l'aide du chargeur de batterie externe NIMH BATTERY CHARGER disponible au catalogue Somfy.
- ① Une fois la batterie chargée, il faut débrancher le chargeur pour pouvoir utiliser la motorisation.

Avertissement

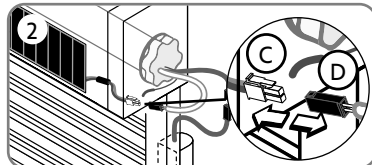


- Toute utilisation d'un autre chargeur de batterie est interdite.
- Ne pas dépasser le temps de charge maximal de 3 h 30.
- Ne pas débrancher la batterie lors de la mise en service.

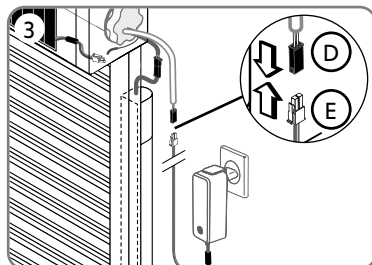
- 1) Brancher l'alimentation du chargeur de batterie externe à une prise secteur. Le voyant vert clignote.



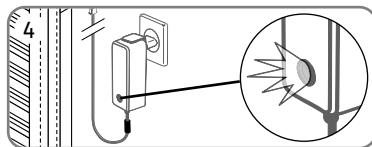
- 2) Débrancher le connecteur du panneau solaire (C) du connecteur de la motorisation (D).



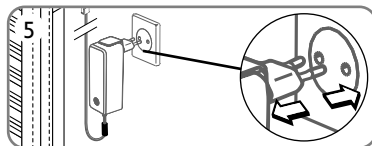
- 3) Brancher le connecteur du chargeur de la batterie externe (E) au connecteur de la motorisation (D). Le voyant du chargeur passe au jaune fixe pendant la phase de charge de la batterie.



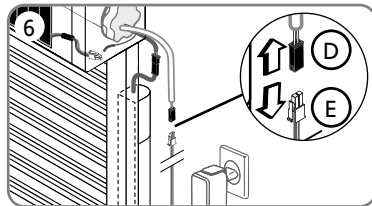
- 4) Attendre que la LED passe au vert : la phase de charge de la batterie est terminée.



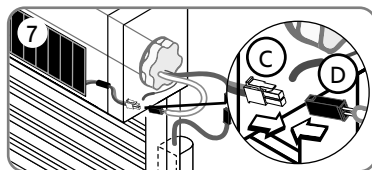
- 5) Débrancher le chargeur de la prise secteur.



- 6) Débrancher le connecteur du chargeur de batterie externe (E) du connecteur de la motorisation (D).



- 7) Brancher le connecteur du panneau solaire (C) au connecteur de la motorisation (D).



3. UTILISATION ET MAINTENANCE

3.1. CHARGE DE LA BATTERIE

Après l'installation et la mise en service du kit RS100 SOLAR io (motorisation, batterie Somfy, panneau solaire Somfy), la batterie se charge en énergie électrique grâce au panneau solaire.

L'énergie électrique transmise par le panneau solaire est stockée par la batterie pour alimenter la motorisation.

- ⓘ Il est possible de vérifier l'état réel du niveau de charge de la batterie par l'intermédiaire de l'application TaHoma. Pour ce faire, au préalable, un ordre de montée du produit motorisé est nécessaire pour actualiser ce niveau.

3.2. PROTECTION DE LA BATTERIE CONTRE LA DÉCHARGE EXCESSIVE.

3.2.1. Tension normale

La motorisation fonctionne correctement.



3.2.2. Comportement en cas de batterie faible

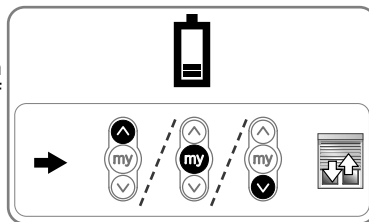
Lors d'un appui sur la touche **Montée**, ou **Descente**, la motorisation contrôle la tension de la batterie :

si elle est faible (ou que le volet est très lourd), la motorisation peut réduire sa vitesse pour préserver la durée de vie de la batterie, mais si la tension est trop faible, se référer au paragraphe suivant.



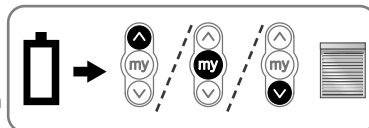
3.2.3. Comportement en cas de batterie insuffisante

Lors d'un appui sur la touche **Montée, my** ou **Descente, la** motorisation n'exécute pas l'ordre demandé mais un bref va-et-vient.



3.2.4. Comportement en cas de batterie vide (moins de 6.8 V pour les batteries 9.6 V et moins de 11.9 V pour les batteries 16.8 V)

Lors d'un appui sur la touche **Montée, my** ou **Descente, la** motorisation ne réagit plus à l'ordre demandé.



- ① Grâce au panneau solaire, la tension de la batterie va remonter jusqu'à 9.6 V ou 16.8 V selon la version utilisée, et la motorisation va reprendre son fonctionnement normal. Toutefois il existe une solution alternative pour recharger la batterie à l'aide du chargeur NIMH BATTERY CHARGER disponible au catalogue Somfy.

3.3. ENTRETIEN

Attention



- Toute utilisation d'un autre chargeur de batterie est interdite.
- Ne jamais laisser la batterie déchargée.

- ① La durée de vie de la batterie est d'environ 8 ans.

Si les comportements anormaux du produit motorisé décrits dans le chapitre précédents se produisent et que la motorisation ne reprend pas son fonctionnement normal après une période d'ensoleillement il y a probablement eu une décharge importante de la batterie. Dans ce cas, il faut la faire recharger à l'aide du chargeur de batterie externe compatible Somfy, par un professionnel de la motorisation et de l'automatisme de l'habitat.

- Si cela se produit de manière fréquente, il faut soit faire remplacer la batterie soit faire changer l'exposition du panneau solaire par un professionnel de la motorisation et de l'automatisme de l'habitat.

3.4. ASTUCES ET CONSEILS D'UTILISATION

3.4.1. Questions sur la batterie ?

Constats	Causes possibles	Solutions
Le produit motorisé ne fonctionne pas.	Le câblage est incorrect.	Contrôler le câblage et le modifier si besoin. Vérifier si la connexion du moteur vers la batterie a bien été réalisée.
	La batterie est faible.	Attendre que le panneau solaire recharge la batterie, ou faire recharger la batterie.
	Un des composants (moteur, panneau solaire, point de commande, ...) ne fonctionne pas.	Voir les notices correspondantes.

Constats	Causes possibles	Solutions
Le produit motorisé effectue deux mouvements brefs dans le même sens, lors d'un appui sur la touche Descente ou STOP/my.	La batterie est faible	Attendre que le panneau solaire recharge la batterie, ou recharger la batterie.
La batterie est rechargée plusieurs fois dans l'année à l'aide du chargeur de batterie externe.	Le panneau solaire est mal placé.	Vérifier l'emplacement de celui-ci, voir notice du panneau solaire Somfy.
	Le panneau solaire est défectueux ou endommagé.	Remplacer le panneau solaire, voir notice du panneau solaire Somfy.
	La durée de vie de la batterie arrive à son terme.	Remplacer la batterie.

3.4.2. Recharge et remplacement de la batterie

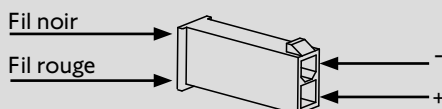
Pour la recharge et le remplacement de la batterie, contacter un professionnel de la motorisation et de l'automatisation de l'habitat.



Veiller à séparer les piles et batteries des autres types de déchets et à les recycler via le système local de collecte.

4. DONNÉES TECHNIQUES

Batterie	9.6 V DC	16.8 V DC
Poids (g)	611	993
Capacité	2.2 Ah	
Température d'utilisation	- 20 °C à + 70 °C	
Indice de protection	IPX4	
Temps de charge maxi	3 h 30	
Fréquence de charge	2 par an maxi.	
Durée de stockage maxi (avant la première charge)	6 mois à 20°C. Après cette durée de stockage, la batterie risque d'être complètement déchargée.	
Courant de charge maximum via le panneau solaire	280 mA	
Courant de charge maximum via le chargeur NIMH BATTERY CHARGER	800 mA	



Pour plus d'informations sur les données techniques de cette batterie, contacter un représentant Somfy.

ÜBERSETZUNG DER ORIGINALANLEITUNG

Diese Anleitung gilt für alle Batterien des Typs 9.6V NIMH BATTERY STICK und 16.8V NIMH BATTERY STICK, deren Ausführungen im aktuellen Katalog zu finden sind.

INHALT

1. Vorbemerkungen	20	3. Bedienung und Wartung	25
1.1. Bestimmungsgemäße Verwendung	20	3.1. Aufladen der Batterie	25
1.2. Haftung	20	3.2. Tiefentladungsschutz der Batterie.	25
1.3. Sicherheitshinweise	21	3.3. Wartung	26
2. Installation	22	3.4. Tipps und Empfehlungen für die Bedienung	27
2.1. Installation der Batterie	22	4. Technische Daten	28
2.2. Verkabelung	24		
2.3. Inbetriebnahme	24		

ALLGEMEINES

Sicherheitshinweise



Gefahr

Weist auf eine Gefahr hin, die sofort zu schweren bis tödlichen Verletzungen führt.



Warnung

Weist auf eine Gefahr hin, die zu schweren bis tödlichen Verletzungen führen kann.



Vorsicht

Weist auf eine Gefahr hin, die zu leichten bis mittelschweren Verletzungen führen kann.



Achtung

Weist auf eine Gefahr hin, die das Produkt beschädigen oder zerstören kann.

1. VORBEMERKUNGEN

1.1. BESTIMMUNGSGEMÄSSE VERWENDUNG

Die Batterien 9.6V NIMH BATTERY STICK und 16.8V NIMH BATTERY STICK haben einen erweiterten Spannungsbereich. Daher können sie die von den Somfy-Solarmodulen 2.5W SOLAR PANEL (TAPE) und 5.8W SOLAR PANEL (TAPE) erzeugte elektrische Energie speichern und den energiesparenden Antrieb RS100 SOLAR io versorgen. (Weitere Angaben sind in den Anleitungen der Solarmodule und des Antriebs zu finden.)

1.2. HAFTUNG

Lesen Sie bitte vor der Installation und Verwendung dieses Produkts diese Anleitung sorgfältig durch.

Dieses Produkt muss von einer fachlich qualifizierten Person (Elektrofachkraft nach DIN VDE 1000-10) für Antriebe und Automatisierungen im Haustechnikbereich entsprechend den Somfy-Anweisungen und den geltenden Vorschriften im Land der Inbetriebnahme installiert werden.

Jede Nutzung dieses Produkts zu Zwecken, die der unten beschriebenen bestimmungsgemäßen Verwendung widersprechen, ist untersagt. Ein Verstoß gegen diese sowie alle anderen Anweisungen in dieser Anleitung führt zum Ausschluss der Haftung durch Somfy.

Der Installateur hat seine Kunden über die Nutzungs- und Wartungsbedingungen dieses Produkts zu informieren und ihnen die Gebrauchs- und Wartungsanweisungen sowie die beiliegenden Sicherheitsanweisungen nach Abschluss der Installation des Produkts auszuhändigen.

Wartungs- und Reparaturarbeiten für das Produkt dürfen ausschließlich von Fachleuten für Gebäudeautomation ausgeführt werden.

Bei Fragen zur Installation des Produkts und für weiterführende Informationen wenden Sie sich bitte an Ihren Somfy-Ansprechpartner, oder besuchen Sie unsere Website www.somfy.com.

1.3. SICHERHEITSHINWEISE

Gefahr

- Außerhalb der Reichweite von Kindern aufbewahren. Bei Verschlucken wenden Sie sich umgehend an einen Arzt.
- Tritt aus einem Element Flüssigkeit aus, ist jeder Kontakt mit Haut oder Augen unbedingt zu vermeiden. Ist dies der Fall, die betroffene Stelle mit viel Wasser abwaschen und einen Arzt konsultieren.
- Die Elemente und Akkumulatoren müssen vor der Verwendung geladen werden. Immer das entsprechende Ladegerät verwenden und die Anweisungen des Herstellers oder das Gerätehandbuch für die entsprechenden Ladeanweisungen befolgen.
- Kein anderes Ladegerät als das speziell für das Gerät entwickelte verwenden.
- Eine Batterie bei Nichtverwendung nicht zu lange laden lassen.
- Nach längerer Lagerung kann es notwendig sein, die Elemente oder Akkumulatoren mehrmals zu laden und zu entladen, um maximale Leistung zu erzielen.
- Elemente oder Batterien weder Hitze noch Feuer aussetzen. Lagerung direkt unter Sonnenlicht vermeiden.
- Elemente oder Batterien nicht unter Druck setzen, zerlegen, öffnen oder zerkleinern.
- Die Akkumulatoren keinen mechanischen Erschütterungen aussetzen.
- Batterien nicht verbrennen oder durchstoßen, da dies zu Explosionen oder der Freisetzung von Giftstoffen führen kann.
- Keine Schweißarbeiten direkt an den Elementen oder Batterien durchführen.
- Beachten Sie den Plus- (+) und Minuspol (-) am Element, an der Batterie und am Gerät und stellen Sie die korrekte Verwendung sicher.
- Den Anschluss nicht verändern.
- Die Elemente oder Batterie nicht kurzschließen.
- Beim Trennen einer Batterie direkt am Stecker ziehen und nicht an dessen Kabel.
- Batterien niemals in Süß- oder Salzwasser eintauchen.
- Die Elemente und Batterien an einem sauberen und trockenen Ort aufbewahren.
- Die Verwendung der Batterie in einem luftdicht verschlossenen Fach vermeiden. Das Gehäuse, in dem die Batterie installiert wird, muss mit Entlüftungsöffnungen versehen sein. Sonst können die Batterien Wasserstoffgas erzeugen, was bei Vorhandensein einer Zündquelle zu einer Explosion führen kann.
- Batterien keinen ungünstigen Bedingungen aussetzen, wie extremen Temperaturen, tiefen Zyklen, übermäßiger Ladung oder Entladung.
- Bei Geräuschen, Erhitzung oder Auslaufen der Batterie ihre Verwendung abbrechen.
- Vor jeder Handhabung überprüfen, ob die Batterie heiß ist, ggf. abkühlen lassen.
- Ist die Batterie nach der Verwendung erhitzt, diese an einem gut belüfteten Ort und vor direkter Sonneneinstrahlung geschützt abkühlen lassen.
- Die Außenhülle der Batterie beim Einlegen, bei der Verwendung und bei Arbeiten am System nicht entfernen, durchschneiden oder beschädigen.



- Keine Elemente oder Akkus verwenden, die nicht für den Einsatz mit dem Gerät vorgesehen sind.
- Immer nur die vom Gerätehersteller empfohlene Batterie für das Gerät kaufen.
- Bewahren Sie die Original-Produktdokumentation zur späteren Verwendung auf.
- Das Element oder den Akkumulator nur in der Anwendung verwenden, für die sie bestimmt sind.
- In einem geeigneten Behälter recyceln.
- Produkte nach Stürzen nicht mehr in Betrieb nehmen, sondern diese sichern und im Recycling entsorgen.

2. INSTALLATION

Gefahr

• Diese Anweisungen sind von der fachlich qualifizierten Person für Antriebe und Automatisierungen im Haustechnikbereich, die den Antrieb installiert, **unbedingt** einzuhalten.



- Die Batterie darf nicht mit dem Torblatt des Behangs in Berührung kommen können.
- Lassen Sie die Batterie niemals fallen, bewahren Sie sie vor Erschütterungen, bohren Sie sie nicht an und tauchen Sie sie nicht in Flüssigkeiten.
- Die Batterie nicht ins Feuer werfen. Explosionsgefahr!

① Laden Sie die Batterie vor der Installation oder Inbetriebnahme vollständig mit dem externen Batterieladegerät auf (NIMH BATTERY CHARGER, nicht im Lieferumfang inbegriffen).

2.1. INSTALLATION DER BATTERIE

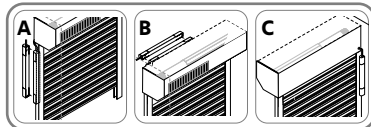
Achtung



- Die drei Elemente – Solarpanel, Batterie und Antrieb – müssen auf derselben Seite des motorisierten Produkts installiert werden.
- Die Batterie muss vor Regen geschützt sein (IPX4).

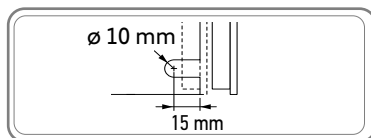
Die Form der Batterie wurde speziell so gestaltet, dass sie sich aus ästhetischen Gründen diskret in einer Ecke installieren lässt. Die Batterie kann hinter einer Schiene (A), an der Rück- (B) oder Unterseite des Kastens des motorisierten Produkts, unter dem Fensterrahmen oder in einer Ecke der Laibung (C) angebracht werden: Wählen Sie die für Ihre Situation und Ihr motorisiertes Produkt passende Lösung.

① Zur Befestigung hinter dem Kasten (B) empfiehlt Somfy vorzugsweise die Verwendung von Nieten, die aus dem Inneren des Kastens durchgesteckt werden.



Bohren Sie hinten im Kasten des motorisierten Produkts ein Loch, um das Kabel der Batterie durchzuführen:

- Schneiden Sie ein halbes Langloch mit einem Durchmesser von 10 mm und einer Länge von 15 mm im Kastenrand gemäß der Abbildung aus.



2.1.1. Befestigung mit Schrauben

ⓘ Somfy empfiehlt, die Batterie mit Schrauben zu befestigen, damit sie über die Zeit gut hält und um den Kundendienst zu erleichtern.

- 1) Entfernen Sie die Kunststoffabdeckungen an beiden Enden der Batterie:
- 2) Trennen Sie das Steckerkabel von der Batterie, um es bei der Befestigung nicht zu beschädigen.
- 3) Wählen Sie die Ausrichtung der Batterie je nach der Anlage und kennzeichnen Sie die Position der Bohrungen anhand der entsprechenden Abbildung.

	x
Batterie 9,6 V	421 mm
Batterie 16,8 V	683 mm

- 4) Bohren Sie die Befestigungslöcher der Batterie an den markierten Stellen.

ⓘ Die Bohrungen dürfen nicht an der Stelle der Halterungen der Batterie liegen.

- 5) Befestigen Sie die Batterie mit Stahlmieten oder Schrauben mit $\varnothing 5$ mm in den gebohrten Löchern.

ⓘ Zur Befestigung hinter dem Kasten empfiehlt Somfy vorzugsweise die Verwendung von Nieten, die aus dem Inneren des Kastens durchgesteckt werden.

ⓘ Verwenden Sie keine Senkschrauben.

- 6) Schließen Sie das Steckerkabel wieder an die Batterie an.

- 7) Bringen Sie die Abdeckungen an beiden Enden der Batterie an und drücken Sie sie auf, bis ein Klicken ertönt.

- Stellen Sie sicher, dass die Kabeldurchführung und die Dichtung korrekt unter den Abdeckungen sitzen.

Gehen Sie zu Kapitel "**2.2. Verkabelung**", page 24.

2.1.2. Befestigung mit Klebeband

ⓘ Somfy rät davon ab, die Batterie mit Klebeband zu befestigen, insbesondere auf rauen und porösen Oberflächen wie Putz, Beton oder Holz etc.

ⓘ Während des Klebevorgangs sollte die Temperatur zwischen 20 °C und 38 °C liegen.

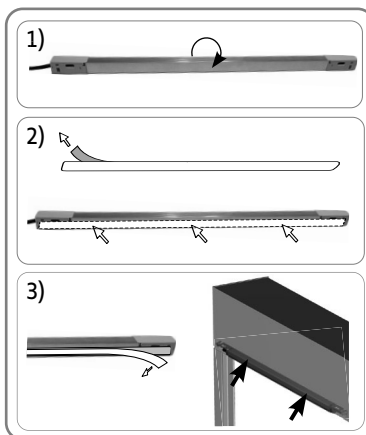
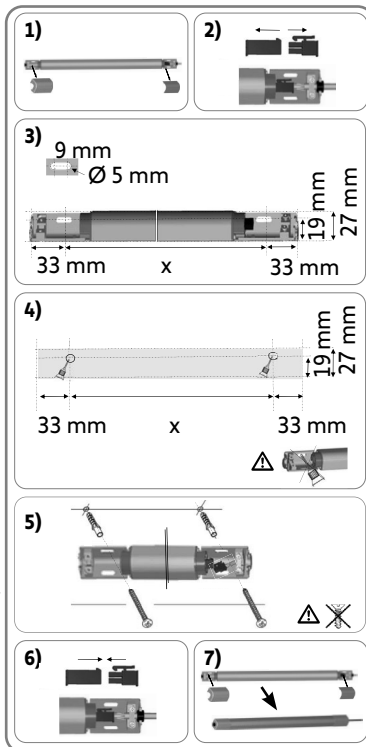
ⓘ Reinigen Sie die Befestigungsorte mit einem entfettenden Mittel gut und wischen Sie die Klebeflächen ab.

- 1) Wählen Sie je nach Ihrer Anlage eine der 2 glatten Oberflächen, an denen das Klebeband angebracht werden soll.

- 2) Ziehen Sie die Schutzfolie vom Klebeband ab und kleben Sie es auf die für die Batterie gewählte glatte Oberfläche.

- 3) Ziehen Sie die andere Schutzfolie ab und kleben Sie die Batterie auf die gereinigte Oberfläche. Üben Sie gleichmäßigen Druck aus.

Gehen Sie zu Kapitel "**2.2. Verkabelung**", page 24.



2.2. VERKABELUNG

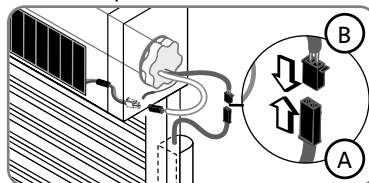
Warnung

- ⚠ Keinen Kurzschluss zwischen den beiden Klemmen der Batterie herstellen. Verbrennungs- und Explosionsgefahr.

Achtung

- ⚠
- Schneiden Sie das Kabel nicht ab und verändern Sie es nicht.
 - Die Anschlüsse an den Antrieb müssen im Kasten des motorisierten Produkts hergestellt werden.
 - Kommt das Kabel in Kontakt mit einer metallischen Wandung, muss es mit einer Kabeldurchführung geschützt und isoliert werden.
 - Befestigen Sie die Kabel so, dass sie nicht in Kontakt zu beweglichen Teilen geraten können.
 - Somfy empfiehlt, die Steckverbinder zwischen Blendkappe und Abweisscheibe zu positionieren und die Kabel im Inneren des Kastens des motorisierten Produkts zu fixieren.

Verbinden Sie den 2-poligen Steckverbinder der Batterie (A) mit dem 2-poligen Steckverbinder des Antriebs (B).



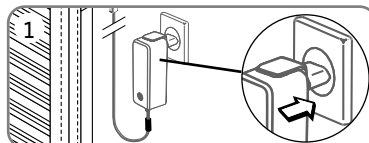
2.3. INBETRIEBNAHME

- ⓘ Laden Sie die Batterie vor der Inbetriebnahme vollständig mit dem externen Batterieladegerät auf (NIMH BATTERY CHARGER, siehe Somfy-Katalog).
- ⓘ Sobald die Batterie geladen ist, muss das Ladegerät getrennt werden, um den Antrieb verwenden zu können.

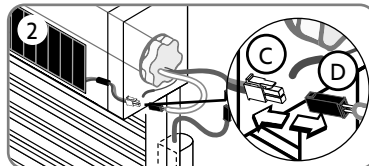
Warnung

- ⚠
- Die Verwendung eines anderen Ladegeräts ist nicht zulässig.
 - Nicht länger als 3 Std. 30 Min. laden.
 - Die Batterie während der Inbetriebnahme nicht trennen.

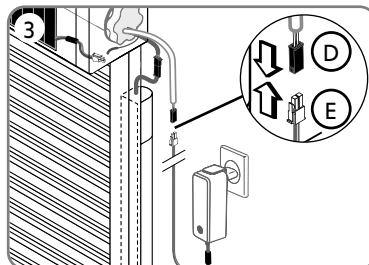
- 1) Die Stromversorgung des externen Ladegeräts an eine Netzsteckdose anschließen. Die grüne LED blinkt.



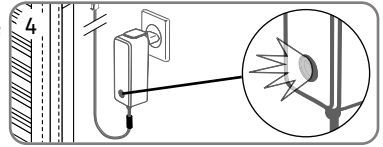
- 2) Trennen Sie den Stecker des Solarpanels (C) vom Stecker des Antriebs (D).



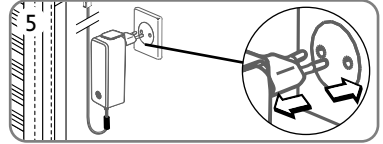
- 3) Schließen Sie den Stecker des externen Batterie-Ladegeräts (E) an den Stecker des Antriebs (D) an. Die LED des Ladegeräts leuchtet nun durchgehend gelb, während die Batterie geladen wird.



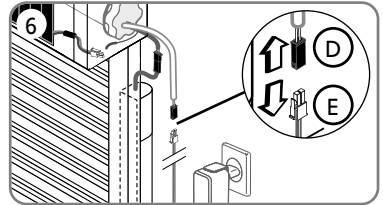
- 4) Warten, bis die LED grün leuchtet: Die Ladephase der Batterie ist beendet.



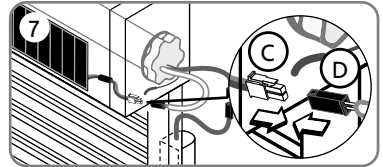
- 5) Ziehen Sie das Ladegerät aus der Steckdose.



- 6) Trennen Sie den Stecker des externen Batterie-Ladegeräts (E) vom Stecker des Antriebs (D).



- 7) Schließen Sie den Stecker des Solarpanels (C) an den Stecker des Antriebs (D) an.



3. BEDIENUNG UND WARTUNG

3.1. AUFLADEN DER BATTERIE

Nach der Installation und Inbetriebnahme des Kits RS100 SOLAR io (Antrieb, Somfy-Batterie, Somfy-Solarpanel) lädt sich die Batterie mit Hilfe des Solarpanels auf.

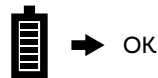
Die vom Solarpanel übertragene elektrische Energie wird in der Batterie gespeichert und versorgt dann den Antrieb.

ⓘ Der tatsächliche Ladestand der Batterie kann in der TaHoma-App überprüft werden. Dazu ist vorher ein Befehl zum Öffnen des motorisierten Produkts erforderlich, um den Status zu aktualisieren.

3.2. TIEFENTLADUNGSSCHUTZ DER BATTERIE.

3.2.1. Normale Spannung

Der Antrieb arbeitet ordnungsgemäß.



3.2.2. Verhalten bei schwacher Batterie

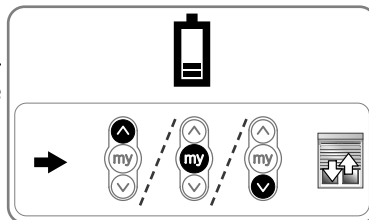
Wird die **AUF-** oder **AB-**Taste gedrückt, überprüft der Antrieb die Batteriespannung:

Wenn sie niedrig ist (oder der Rollladen sehr schwer), kann der Antrieb seine Geschwindigkeit reduzieren, um die Lebensdauer der Batterie zu schonen. Ist die Spannung jedoch zu gering, siehe nächster Absatz.



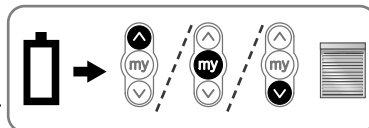
3.2.3. Verhalten bei unzureichender Batterie

Wird die **AUF-**, **my-** oder **Ab-**Taste gedrückt, führt der Antrieb nicht den gewünschten Befehl aus, sondern eine kurze Auf-/Ab-Bewegung.



3.2.4. Verhalten bei leerer Batterie (weniger als 6,8 V bei 9,6-V-Batterien und weniger als 11,9 V bei 16,8-V-Batterien)

Wird die **AUF-**, **my-** oder **Ab-**Taste gedrückt, reagiert der Antrieb nicht auf den gewünschten Befehl.



① Dank dem Solarpanel steigt die Batteriespannung je nach verwendeter Ausführung wieder auf über 9,6 V oder 16,8 V und der Antrieb arbeitet wieder normal. Es ist jedoch auch möglich, die Batterie mit Hilfe des externen Batterieladegeräts NIMH BATTERY CHARGER zu laden (siehe Somfy-Katalog).

3.3. WARTUNG

Achtung



- Die Verwendung eines anderen Ladegeräts ist nicht zulässig.
- Die Batterie sollte nie im entladenen Zustand gelassen werden.

① Die Lebensdauer der Batterie beträgt etwa 8 Jahre.

Bei Störungen des motorisierten Produkts, wie in einem der vorigen Kapitel beschrieben, und wenn der Antrieb nach ausreichender Sonneneinstrahlung nicht wieder normal funktioniert, ist die Batterie wahrscheinlich zu stark entladen. In diesem Fall muss die Batterie von einem qualifizierten Fachmann für Gebäudeautomation mit Hilfe des kompatiblen externen Somfy-Ladegeräts erneut aufgeladen werden.

- Wenn dies häufiger auftritt, muss die Batterie ausgetauscht oder die Ausrichtung des Solarpanels durch einen qualifizierten Fachmann für Gebäudeautomation geändert werden.

3.4. TIPPS UND EMPFEHLUNGEN FÜR DIE BEDIENUNG

3.4.1. Fragen zur Batterie?

Problem	Mögliche Ursachen	Lösungen
Das motorisierte Produkt funktioniert nicht.	Die Verkabelung ist nicht korrekt.	Die Verkabelung überprüfen und ggf. ändern. Prüfen Sie, ob der Antrieb wirklich an der Batterie angeschlossen ist.
	Die Batteriespannung ist zu niedrig.	Warten Sie, bis das Solarpanel die Batterie wieder geladen hat, oder lassen Sie die Batterie wieder aufladen.
	Eine der Komponenten (Antrieb, Solarpanel, Funksender...) funktioniert nicht.	Siehe die entsprechenden Anleitungen.

Problem	Mögliche Ursachen	Lösungen
Das motorisierte Produkt führt zwei kurze Bewegungen in einer Richtung aus, wenn die Taste AB oder STOP/my betätigt wird.	Die Batteriespannung ist zu niedrig.	Warten Sie, bis das Solarpanel die Batterie wieder geladen hat, oder laden Sie die Batterie wieder auf.
Die Batterie muss im Laufe eines Jahres mehrere Male mit dem externen Batterieladegerät nachgeladen werden.	Das Solarpanel ist schlecht positioniert.	Dessen Position überprüfen, siehe dazu den Bedienungshinweis zum Solarpanel von Somfy.
	Das Solarpanel ist defekt oder beschädigt.	Das Solarpanel austauschen, siehe dazu den Bedienungshinweis zum Solarpanel von Somfy.
	Die Lebensdauer der Batterie ist erschöpft.	Ersetzen Sie die Batterie.

3.4.2. Auswechseln und Ersatz der Batterie

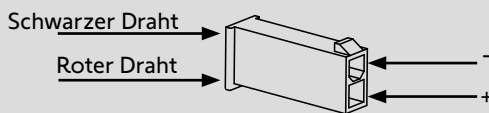
Wenden Sie sich bitte für das Laden und den Austausch der Batterie an einen qualifizierten Fachmann für Gebäudeautomation.



Batterien und Akkus gehören nicht in den Hausmüll. Entsorgen Sie sie entsprechend den geltenden Vorschriften im Handel oder bei den kommunalen Sammelstellen.

4. TECHNISCHE DATEN

Batterie	9,6 V DC	16,8 V DC
Gewicht (g)	611	993
Kapazität	2,2 Ah	
Temperaturbereich	- 20 °C bis + 70 °C	
Schutzart	IPX4	
Maximale Ladedauer	3 h 30	
Ladeintervall	max. 2 Mal pro Jahr	
Maximale Lagerungsdauer (vor dem ersten Laden)	6 Monate bei 20 °C. Nach dieser Lagerungszeit ist die Batterie tiefentladen.	
Maximaler Ladestrom über das Solarpanel	280 mA	
Maximaler Ladestrom über das Ladegerät NIMH BATTERY CHARGER	800 mA	



Weitere Informationen zu den technischen Daten dieser Batterie erhalten Sie von Ihrem Ansprechpartner bei Somfy.

SOMFY ACTIVITÉS SA
50 avenue du Nouveau Monde
74300 Cluses FRANCE

www.somfy.com

somfy®



5162863A

SOMFY ACTIVITÉS SA, Société Anonyme, capital 35.000.000 Euros, RCS Annecy, 303.970.230 - 02/2023

Images not contractually binding - 100% recycled paper